

MODE D'EMPLOI

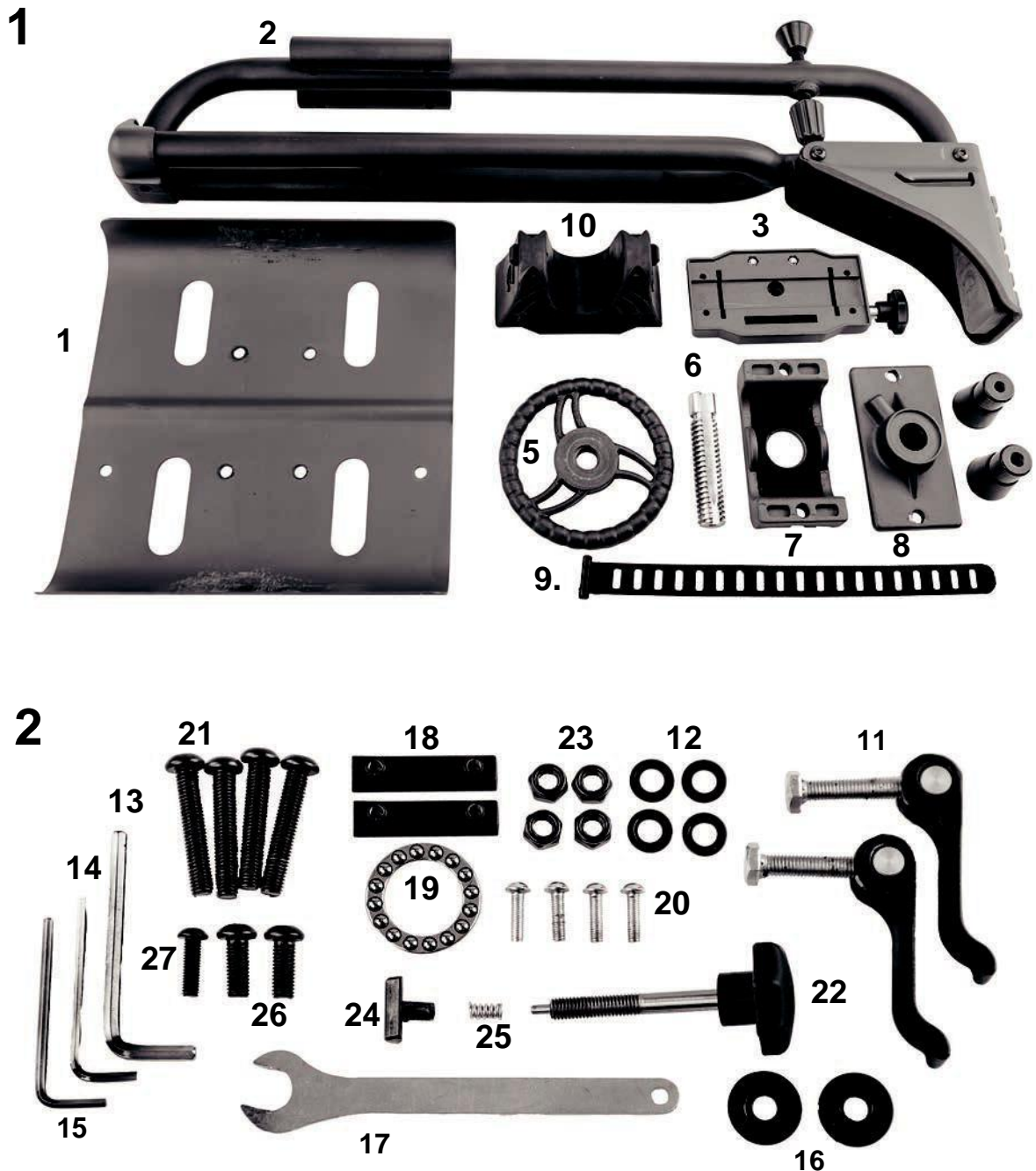
Mis à jour le 27.09.2017



Contenu

Le chevalet de réglage Lead Sled® DFT™ 2 est déjà partiellement assemblé. Le montage final ne vous prendra que quelques minutes à l'aide des trois clés Allen et de la clé plate fournies. Afin de garantir le fonctionnement correct de votre chevalet de réglage, veuillez suivre les instructions de ce mode d'emploi.

Étalez les pièces pour vérifier qu'il n'en manque pas. Certaines pièces peuvent présenter une apparence légèrement différente.



REMARQUE : Pour assurer la bonne qualité, les coulisses (7 et 8), la colonne d'élévation (6), l'écrou (24) et le ressort (25) du système de réglage latéral, la molette de blocage de l'élévation (22) ainsi que les deux leviers à came (11) et leurs rondelles (16) ont été préassemblés en usine.

Liste des pièces

1. Plateau à lest
2. Cadre /pied postérieur d'élévation/
berceau arrière #1003890
3. Système de réglage latéral #1057551
4. Pieds antérieurs avec caoutchoucs (x2)
#1007004, #597586, #1005164
5. Roue d'élévation #1003296
6. Colonne d'élévation #1062719
7. Coulisse inférieure #1055446
8. Coulisse supérieure #1003428
9. Sangle de canon #1067592
10. Berceau avant anti-rayures #1058840
11. Leviers à came (x2)
12. Rondelles 8 mm (x4) #1005157
13. Clé Allen 5 mm #1005169
14. Clé Allen 4 mm #1001136
15. Clé Allen 3 mm #1007079
16. Rondelles de levier à came (x2)
#845321
17. Clé plate 13 mm #1005170
18. Barrettes de fixation du berceau avant
(x2) #1067592
19. Roulement à billes en acier #628620
20. Vis M5 (x4) #1022577
21. Vis à tête ronde M8x50mm (x4)
#1001843
22. Molette de blocage de l'élévation
#1064297
23. Écrous Nylon M8 (x 4) #1003323
24. Écrou de réglage latéral #1062700
25. Ressort de réglage latéral #1064321
26. Vis M8 (x2) #1005164
27. Vis M6 #1018925

Entretien

- Lorsqu'il n'est pas en service, rangez le Lead Sled® DFT™ 2 dans un environnement sec et propre.
- Lubrifiez périodiquement les filetages de la roue et de la colonne d'élévation et du pied arrière pour éviter la corrosion.

PRÉCAUTIONS IMPORTANTES

- **Manipulez toujours vos armes avec prudence.**
- **Déchargez toujours l'arme et déposez-la avant de tenter d'ajouter du lest sur le plateau ou d'en enlever.**
- **Ne transportez pas le chevalet avec le lest installé. Le lest pourrait tomber et vous blesser ou endommager le chevalet.**
- **Maintenez toujours le canon de l'arme quand vous tirez. Si vous omettez de le faire, le recul peut éjecter l'arme du berceau avant, ce qui pourrait endommager l'arme ou blesser le tireur.**

Montage du plateau et des pieds

Pour monter le plateau à lest sur le cadre :

1. Insérez le plateau (1) à l'intérieur du cadre en plaçant les trous de passage des pieds antérieurs vers l'avant du chevalet. (Photo 3)
2. Alignez les 4 trous au centre du plateau sur le cadre et fixez le plateau avec les vis M8x50mm (26), rondelles 8mm (4) et les écrous M8 Nylon (23) (Photo 3).
3. Serrer ces boulons avec la clé Allen de 5mm (13) et la clé plate 13mm (17).
4. Fixez les pieds antérieurs (4) sur le plateau à l'aide de deux vis M8 (26) et de la clé Allen 5mm (13). (Photo 4).

Montage du système de coulisse horizontale

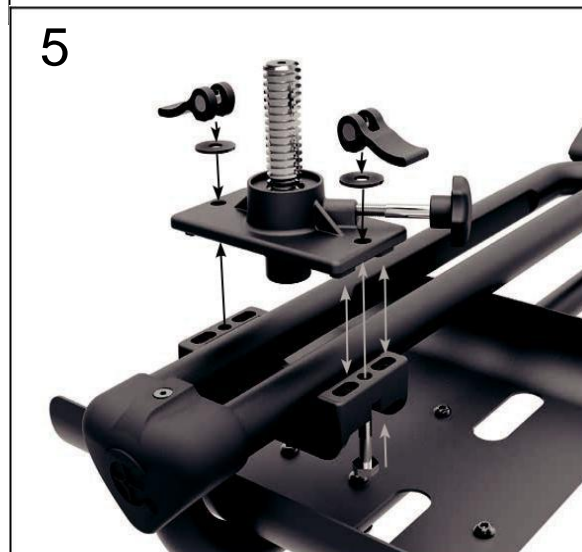
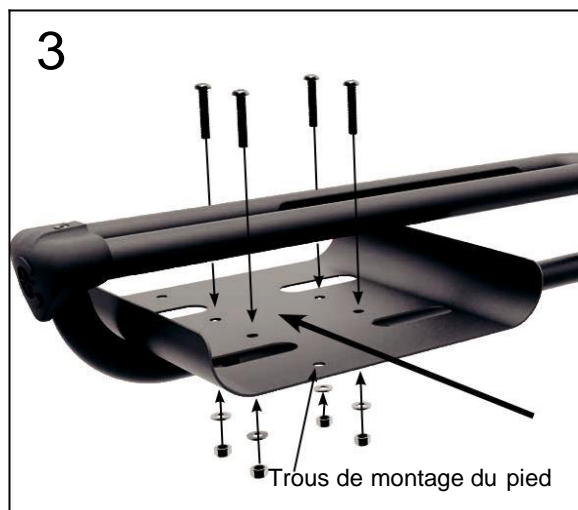
NE PAS enlever la colonne d'élévation (6) de la coulisse supérieure.

Le système de coulisse horizontale permet au berceau du Lead Sled® DFT™ 2 de s'adapter à des armes de longueurs diverses.

1. Démontez les leviers à came (11) en relevant et dévissant chaque levier et séparez la coulisse inférieure (7) de la coulisse supérieure (8).
2. Placez la coulisse inférieure sous les tubes du cadre. (Photo 5)
3. Insérez les vis des leviers à came dans la coulisse inférieure (par-dessous) et posez la coulisse supérieure par-dessus.

REMARQUE : La molette de blocage d'élévation doit se trouver à gauche, par rapport au tireur. (Photo 5).

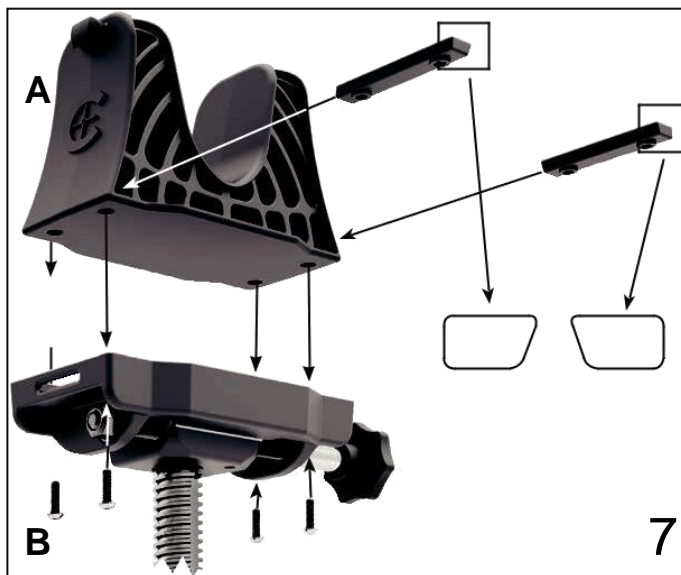
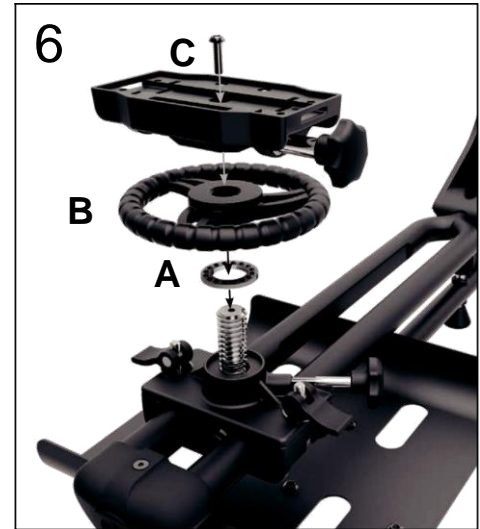
4. Pour chaque levier à came, placez la rondelle (16) sur la vis, et revissez le levier.



REMARQUE: Le berceau n'a pas besoin d'être serré trop fort par les leviers. Avec un peu d'expérience, vous pourrez trouver le serrage adéquat des leviers capable d'immobiliser le berceau tout en maintenant les leviers dirigés vers l'extérieur de la coulisse. Pour trouver la position idéale, relevez les leviers, puis vissez-les, en les rabaisant à chaque tour pour vérifier le serrage et la position.

Montage du berceau avant et système d'élévation

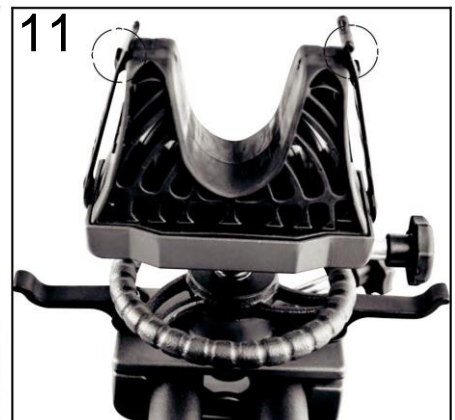
1. Enfilez le roulement à billes (19) autour de la colonne d'élévation (6) et posez-le sur la coulisse. (Photo 6-A).
2. Vissez la roue d'élévation (5) jusqu'au milieu de la colonne (Photo 6-B).
3. Fixez le système de réglage latéral (3) sur la colonne à l'aide de la vis M6 (27) et de la clé Allen 4mm (14). (Photo 6-C).
4. Positionnez le berceau avant (10) sur la plateforme de réglage latéral et insérez les barrettes de fixation (18) à l'intérieur de chaque côté du berceau (Photo 7-A).
5. Fixez le berceau avant à l'aide des 4 vis M5 (20). (Photo 7-B).



La section des barrettes de fixation est biseautée. Le côté pointu doit être orienté vers le haut et vers le centre du berceau.

Montage de la sangle de canon

1. Prenez la sangle (9) et insérez-la dans la fente latérale du système de réglage latéral (Photo 10).
2. Enfilez la sangle pour la faire ressortir par la fente du côté opposé.
3. Lorsque vous ne l'utilisez pas, accrochez chaque extrémité de la sangle au crochet correspondant en haut du berceau (Photo 11).



**Votre Lead Sled® DFT™ 2 est maintenant assemblé.
Lisez les instructions suivantes avant d'utiliser ce produit.**

Utilisation du chevalet

Tirer sans lest

1. Posez le chevalet assemblé sur un banc de tir et dirigez-le vers la cible.
2. Assurez-vous que la surface est plane, rigide et sans aspérités ou débris.
3. Placez l'arme non chargée sur le chevalet, en positionnant le canon sur le berceau avant et le talon de la crosse de votre arme dans le berceau arrière, de manière à obtenir une position confortable à l'épaule.
4. Assurez-vous que le canon soit bien installé dans le berceau avant. Relevez les leviers à came du berceau avant et faites coulisser ce dernier vers l'avant ou l'arrière à la position optimale pour le canon de l'arme. Verrouillez cette position en rabattant les leviers à came.
5. Modifiez la position latérale de l'arme pour aligner les viseurs de l'arme sur la cible à l'aide de la molette de réglage latéral.
6. Réglez la hauteur du berceau avant en utilisant la roue d'élévation puis affinez le réglage avec le pied d'élévation arrière.
7. Assurez-vous du bon maintien de l'arme.

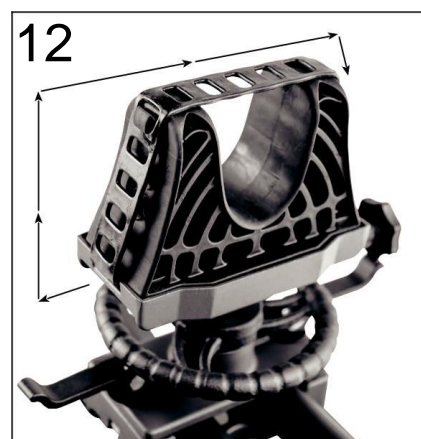
Tirer avec lest

1. Enlevez toujours l'arme avant de lester le chevalet.
2. Le plateau est conçu pour recevoir des sacs de plombs d'au maximum 10 kg. Vous pouvez aussi utiliser des sacs de sable ou autre matériau. Nos tests ont montré que les sacs de plombs ont la plus grande efficacité pour amortir le recul.

Sangler le canon de l'arme

Si vous le souhaitez, utilisez la sangle fournie pour maintenir en place le canon de l'arme pendant l'utilisation.

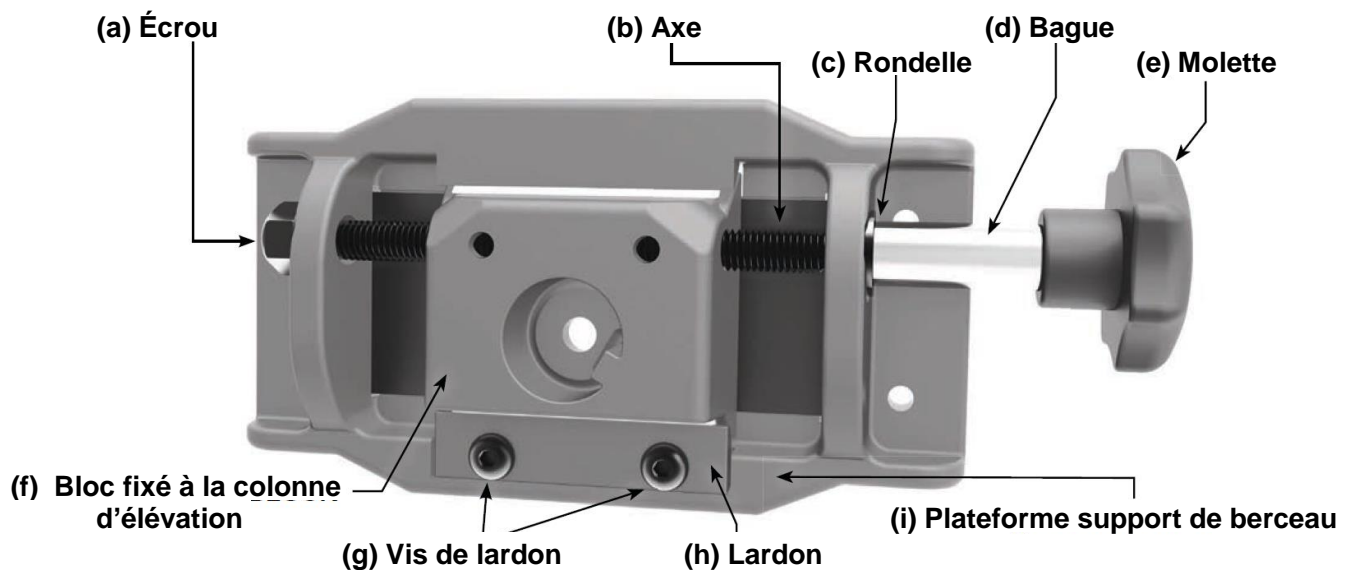
1. Détachez la sangle de chaque côté du berceau et tirez-la au maximum par son extrémité arrondie.
2. Faites passer la sangle par-dessus le berceau (et le canon de l'arme) et accrochez-la aux crochets de chaque côté du berceau (Photo 12).



Régler la dureté de la molette de réglage latéral

La force nécessaire pour tourner la molette de réglage latéral a été réglée en usine. Cependant vous pouvez régler cette force à votre convenance. Avant de procéder au réglage de la dureté de la molette, référez-vous à la photo ci-dessous et familiarisez-vous avec les composants du système de réglage horizontal.

Pour éviter un trop grand jeu ou au contraire une dureté excessive de la molette, il faut visser plus ou moins l'axe fileté (b).



Tester la dureté de la molette

Tournez la molette 2 tours complets dans un sens, suivis d'un tour dans le sens opposé.

- Si la molette semble s'être relâchée en la tournant dans le sens opposé, l'axe a peut-être trop de jeu.
- Si la molette NE vous a PAS semblé se relâcher dans le sens opposé, l'axe n'a peut-être pas assez de jeu.

Pour durcir la molette (l'axe a trop de jeu)

1. Immobilisez l'écrou (a) à l'aide de la clé plate 13 mm fournie et vissez la molette dans le sens des aiguilles d'une montre.
2. Une fois que vous sentez qu'elle est suffisamment vissée, redévissez-la d'un quart de tour exactement (Photo 13).
3. Enlevez la clé plate et faites tourner la molette dans un sens puis dans l'autre pour voir s'il y a toujours du jeu.
4. Si la molette a un jeu supérieur à $\frac{1}{4}$ tour, durcissez-la un peu plus tout en bloquant l'écrou avec la clé plate. Si le jeu est inférieur à $\frac{1}{4}$ tour, le réglage est terminé.



Redévissez $\frac{1}{4}$ tour

Pour assouplir la molette (l'axe n'a pas assez de jeu)

1. Immobilisez l'écrou (a) à l'aide de la clé plate 13 mm fournie.
2. Dévissez la molette d'un quart tour dans le sens contraire des aiguilles d'une montre.
3. Enlevez la clé plate et faites tourner la molette dans un sens puis dans l'autre pour voir si la molette reste dure lorsque vous changez de sens.
4. Si elle est dure, desserrez-la un peu plus tout en bloquant l'écrou avec la clé plate. Si elle a un léger jeu avant de redevenir dure à nouveau, le réglage est terminé.

REMARQUE : Du fait des tolérances de fabrication, il se peut que le jeu ne soit pas totalement éliminé. Le jeu est considéré comme acceptable s'il ne dépasse pas un demi-tour.

Garantie

Ce produit est garanti pièces et main d'œuvre pendant deux ans après la date d'achat, en nos locaux, contre tout défaut de fabrication.

La garantie ne couvre pas les dégâts occasionnés par une modification du produit, la mauvaise utilisation, la détérioration par suite d'un choc ou d'une chute, l'utilisation dans un but pour lequel il n'est pas conçu.

La garantie ne couvre pas les situations suivantes : produit abîmé, ou exposé à des températures extrêmes (inférieures à -20 °C ou supérieures à +60°C), ou non entretenu comme il convient, appareil ayant été réparé par quelqu'un d'autre que ROC Import.

En cas d'anomalie de fonctionnement, l'ensemble du produit doit être retourné par l'utilisateur, en port payé, à l'adresse qui vous sera indiquée, accompagné de la photocopie de la facture d'achat datée et portant le cachet du revendeur ainsi qu'une note décrivant précisément l'anomalie rencontrée.

Pour connaître l'adresse où retourner le produit, téléphonez au 0800 910 910 pour la France ou au +377 97 97 31 77 pour l'étranger. L'appareil sera réparé ou échangé pendant la période de garantie, et vous sera renvoyé gratuitement.

Cet appareil est importé des USA par Roc Import.

www.roc-import.com
info@roc-import.com

