

TREUIL ÉLECTRIQUE

Mode d'emploi

Mis à jour le 02.09.2012



CONSERVEZ CE MANUEL DE L'UTILISATEUR

Ce mode d'emploi vous sera nécessaire pour les consignes de sécurité et précautions, instructions de montage, d'utilisation et de maintenance, le guide dépannage, la liste des pièces détachées et le diagramme. Conservez ce manuel en lieu sûr pour pouvoir vous y référer plus tard.

REMARQUE

Les mises en garde, conseils et instructions contenus dans ce manuel ne peuvent pas couvrir toutes les conditions et situations qui peuvent se présenter. Le bon sens et la précaution ne peuvent pas être intégrés au produit et doivent être fournis par l'utilisateur.

CONSIGNES DE SÉCURITÉ

ATTENTION : L'usage d'équipement motorisé requiert des précautions de base pour réduire le risque d'accidents et de blessures corporelles.

Caractéristiques techniques

Capacité de traction	2700 Kg charge roulante 2250 Kg charge sur l'eau 900 Kg traction sur sol plan
Longueur maxi du bateau	5,4 m
Poids maxi du bateau	2250 Kg
Vitesse de traction	16.5 m/Minute sans charge
Diamètre et longueur du câble	Φ 4.8mm X 9.2 m
Hook Size	1/4
Power Supply	12V(DC)
Power Cord	7.5 m Negative Pole 7.5 m Positive Pole
Câble de télécommande filaire	3 m
Dimensions Plaque de fixation	L= 222 X l = 125 X H = 5 mm
Dimensions du treuil	241.3 mm X 190.5 mm X 254 mm
Poids	10kg

ACCESSOIRES INCLUS

Plaque de fixation, manivelle de dépannage, télécommande

CARACTÉRISTIQUES DU PRODUIT

1. Puissant, pratique et portable, il peut tirer des bateaux, des véhicules embourbés et autres objets lourds.
2. Tracte jusqu'à 900 kg sur un sol dur et lisse.
3. Alimentation 12 Volts.
4. Portable, avec poignée de transport intégrée et plaque adaptatrice de fixation rapide.

CONSEIL :

Ce treuil est différent des modèles similaires sur le marché. Notre embrayage est à denture, tandis que pour d'autres treuils, il s'agit d'embrayage à friction. Ceci est important à savoir.

CONSIGNES DE SÉCURITÉ

Attention! Veuillez respecter ces consignes de sécurité, pour votre sécurité personnelle ainsi que celle des autres. Une utilisation incorrecte peut endommager l'équipement et provoquer des blessures corporelles



ATTENTION

RISQUES DE BLESSURES PAR PIÈCES MOBILES

Le non respect de ces instructions peut provoquer des blessures sévères ou à la mort.

Pour éviter de vous blesser les mains et les doigts.

N'approchez pas vos mains du câble, de la boucle du crochet et du guide-câble pendant l'installation, l'utilisation, le treuillage ou le déroulage.

Soyez toujours extrêmement prudent pour manipulez le crochet et le câble au cours du treuillage.

Utilisez toujours la sangle de crochet fournie chaque fois que vous enroulez ou déroulez le câble pendant l'installation ou le treuillage pour éviter les blessures aux doigts et mains.



ATTENTION

RISQUES CHIMIQUES ET D'INCENDIE

Le non respect de ces instructions peut provoquer des blessures sévères ou la mort.

Enlevez tous vos bijoux, remontez et attachez vos cheveux longs et couvrez-les éventuellement avec un bonnet. Portez des lunettes de protection.

Ne vous penchez jamais sur la batterie pour connecter les câbles.

Vérifiez que la zone à percer pour le montage n'est pas sur le circuit du carburant, des freins, le circuit électrique, etc.

Ne faites jamais passer les câbles électriques :

- par-dessus des bords acérés
- à travers ou à côté de pièces mobiles
- près de pièces pouvant chauffer

Isolez et protégez tous les câbles et connecteurs électriques.

Réalisez toujours les connections électriques comme indiqué dans ce manuel.



ATTENTION

RISQUES DE CHUTE ET D'ÉCRASEMENT

Le non respect de ces instructions peut provoquer des blessures sévères ou la mort.

Ne jamais utiliser comme monte-charge ou pour suspendre une charge.

Ne jamais l'utiliser pour monter ou déplacer une personne.



ATTENTION

RISQUES DE BLESSURES PAR PIÈCES MOBILES

Le non respect de ces instructions peut provoquer des blessures légères à modérées.

Précautions générales :

Apprenez à connaître d'abord votre treuil : Prenez le temps de lire et de comprendre ce manuel d'installation et d'utilisation, ainsi que le guide des techniques de base de treuillage afin de vous familiariser avec votre treuil et le treuillage.

N'utilisez pas ce treuil si vous avez moins de 16 ans.

N'utilisez jamais ce treuil si vous êtes sous l'influence de drogues, alcool ou médicaments.

Ne dépassez jamais la capacité du treuil et du câble. Doublez le câble en utilisant une poulie à chape ouvrante pour réduire la charge

Sûreté de l'installation:

Choisissez toujours un emplacement de montage qui soit suffisamment solide pour supporter la capacité de traction maximale de votre treuil.

Utilisez toujours les interrupteurs, télécommandes, accessoires et composants d'installation approuvés par le fabricant.

Utilisez toujours de la quincaillerie de niveau 5 minimum, jamais de boulons soudés, ni de boulons plus longs que ceux d'origine.

Terminez toujours le montage du treuil et l'attache du crochet à la boucle de crochet avant de brancher le treuil avant installation.

Placez toujours le guide-câble avec l'étiquette WARNING au-dessus.

Enroulez toujours le câble sur le tambour comme indiqué sur l'étiquette de rotation du tambour sur le treuil.

Requis pour le bon fonctionnement du frein automatique (si le treuil en est équipé) et pour l'orientation correcte de l'installation :

Tendez toujours le câble avant utilisation et rembobinez en charge avant de l'utiliser. Un câble bien tendu évite les risques de bourrage et de dommage du câble lors du déroulage.



ATTENTION

RISQUES DE BLESSURES PAR PIÈCES MOBILES

Le non respect de ces instructions peut provoquer des blessures légères à modérées.

Sécurité du treuil :

Inspectez toujours le treuil et l'état du câble avant utilisation. Un câble effiloché, tortilla ou endommagé doit être remplacé immédiatement. Si le treuil est abîmé ou s'il a du jeu, il est nécessaire de le réparer immédiatement

Ne laissez jamais la télécommande branchée pendant les manipulations, le treuillage manuel, ou au repos.

N'accrochez pas le câble sur lui-même, cela l'endommagerait. Utilisez toujours un collier étrangleur, ou un protecteur de tronc d'arbre sur l'ancrage.

Enlevez tout objet pouvant interférer avec l'opération du treuil.

Prenez votre temps pour accrocher la charge avant treuillage.

Assurez-vous que l'ancrage choisi peut supporter la charge, et que la sangle ou chaîne ne peut pas glisser.

N'embrayez pas, ne débrayez pas si le treuil est chargé, ou le câble est en tension ou le tambour du treuil est en mouvement.

Déroulez autant de câble que possible pendant l'accrochage de la charge. Doublez la ligne ou prenez un point d'ancrage distant.

Ne treuiliez pas sans au moins 5 tours de câble autour du tambour, le câble pourrait filer complètement du tambour.

Ne restez pas près du câble et de la charge pendant l'opération, et empêchez d'autres personnes de s'approcher pendant le treuillage.

Ne touchez jamais le câble tendu ou chargé.

Ne touchez jamais le câble ou le crochet si la télécommande est branchée ou pendant le treuillage.



ATTENTION

RISQUES DE BLESSURES PAR PIÈCES MOBILES

Le non respect de ces instructions peut provoquer des blessures légères à modérées.

Sécurité du treuil :

Demandez à l'opérateur aux personnes voisines de s'assurer de leur stabilité pendant le treuillage.

Gardez le fil de télécommande éloigné du tambour, du câble et du système d'ancrage. Inspectez le treuil et la télécommande : fissures, pincements, câbles tordus ou connections trop lâches. Remplacez les composants abîmés.

Si vous utilisez la télécommande depuis l'intérieur d'un véhicule, passez le fil par la fenêtre pour éviter de risquer de le pincer dans la porte.



ATTENTION

RISQUES DE COUPURE ET DE BRÛLURE

Le non respect de ces instructions peut provoquer des blessures légères à modérées.

Pour éviter les blessures au mains et aux doigts :

Portez toujours des gants de sécurité épais pour manipuler le câble.

Ne laissez pas le câble filer dans vos mains.

Certaines parties du treuil peuvent chauffer pendant et après le treuillage : moteur, tambour, câble. Attention de ne pas vous brûler en les touchant.

Remarque

Pour éviter d'endommager votre treuil :

Évitez de tirer latéralement, cela enrôlerait le câble d'un seul côté du tambour et endommagerait le câble ou le treuil.

Assurez-vous d'avoir embrayé ou débrayé à fond.

N'utilisez pas le treuil pour tirer d'autres véhicules. Les charges accidentelles pourraient excéder temporairement la capacité du câble et du treuil.

Ne donnez pas d'à-coup sur le câble. Les charges accidentelles pourraient excéder temporairement la capacité du câble et du treuil.

N'utilisez pas le treuil pour maintenir une charge pendant son transport.

Ne plongez pas le treuil dans l'eau.

Veillez à ranger la télécommande dans un lieu protégé, propre et sec.

Conseils d'utilisation :

TRAVAILLEZ sur un lieu propre. Les lieux en désordre favorisent les accidents.

OBSERVEZ LES CONDITIONS DE TRAVAIL. N'utilisez pas le treuil dans un endroit humide, mouillé ou faiblement éclairé. N'exposez pas les outils accessoires à la pluie. Éclairiez bien le lieu. N'utilisez pas d'équipement électrique en présence de gaz ou liquides.

ÉLOIGNEZ LES ENFANTS. Les enfants ne doivent jamais être admis sur le lieu de treuillage. Ne les laissez pas toucher aux machines, outils ou équipement.

RANGEZ LES ACCESSOIRES. Lorsque vous ne vous en servez pas, les outils sont à ranger dans un local sec et fermé, pour éviter la rouille. Fermez à clé et empêchez les enfants d'y accéder.

NE FORCEZ PAS SUR LE TREUIL. Il sera plus efficace, sûr et constant à sa vitesse nominale. N'utilisez pas d'accessoires pour tenter d'augmenter sa vitesse.

UTILISEZ LES OUTILS ACCESSOIRES APPROPRIÉS À LA TÂCHE.

PORTEZ DES VÊTEMENTS APPROPRIÉS. Ne portez pas de vêtements amples ni de bijoux (pendentifs...). Préférez des chaussures à semelles anti-dérapantes. Attachez et remontez vos cheveux longs.

PRENEZ SOIN DU CÂBLE ÉLECTRIQUE.

ENLEVEZ LES OUTILS ACCESSOIRES AVANT LE TREUILLAGE.

ÉVITEZ LES FAUX DÉPARTS. Soyez certains d'être prêt avant de commencer le treuillage.

RESTEZ VIGILANT. N'utilisez pas le treuil quand vous êtes fatigué.

N'UTILISEZ PAS LE TREUIL SOUS L'INFLUENCE DE DROGUES, ALCOOL OU MÉDICAMENTS.

VÉRIFIEZ L'ÉTAT DU TREUIL AVANT DE L'UTILISER. Toute pièce endommagée ou cassée est

à réparer ou remplacer par un technicien qualifié. N'utilisez pas le treuil si un quelconque interrupteur/bouton ne fonctionne pas correctement.

PIÈCES DÉTACHÉES ET ACCESSOIRES. Ne remplacez pas avec des pièces prévues pour d'autres modèles ou d'autres spécifications, cela annulerait la garantie. Utilisez uniquement les pièces détachées adaptées disponibles auprès des distributeurs.



ATTENTION

1. Connectez toujours le fil rouge au pôle positif de la batterie. Connectez le fil noir au pôle négatif.
2. N'actionnez pas le treuil en continu sinon vous allez décharger rapidement votre batterie.
3. Faites fonctionner votre moteur pendant le treuillage pour recharger la batterie.
4. N'utilisez pas une batterie sale, corrodée ou qui fuit. L'acide pourrait vous brûler.
5. Portez des lunettes de protection agréées ANSI pour travailler sur la batterie.

INSTRUCTIONS DE MONTAGE DU TREUIL

Ce treuil est conçu pour être monté temporairement grâce à la plaque adaptatrice, mais vous pouvez tout aussi bien le fixer définitivement.

FIXATION PERMANENTE

1. Choisissez un emplacement à l'arrière de votre véhicule ou un autre endroit approprié.
REMARQUE : Ce treuil peut générer une force de traction de 900 kg. L'emplacement choisi doit pouvoir résister à une telle force. Il vous faudra peut-être ajouter une plaque de renfort en acier, ou souder un renfort, selon l'emplacement souhaité.

2. Placez le treuil sur l'emplacement et marquez les positions des deux trous de la base du treuil.
3. Percez les deux trous sur votre véhicule.
4. Fixez le treuil avec deux boulons en acier trempé de diamètre M8.

FIXATION TEMPORAIRE (À LA BOULE D'ATTELAGE DE LA VOITURE)

1. Fixez la plaque adaptatrice comme suit :
2. Placez les têtons de la plaque adaptatrice dans les trous correspondant de la base du treuil.
3. Accrochez le treuil à la boule d'attelage en la passant par le trou de la plaque adaptatrice.

INSTRUCTIONS D'UTILISATION

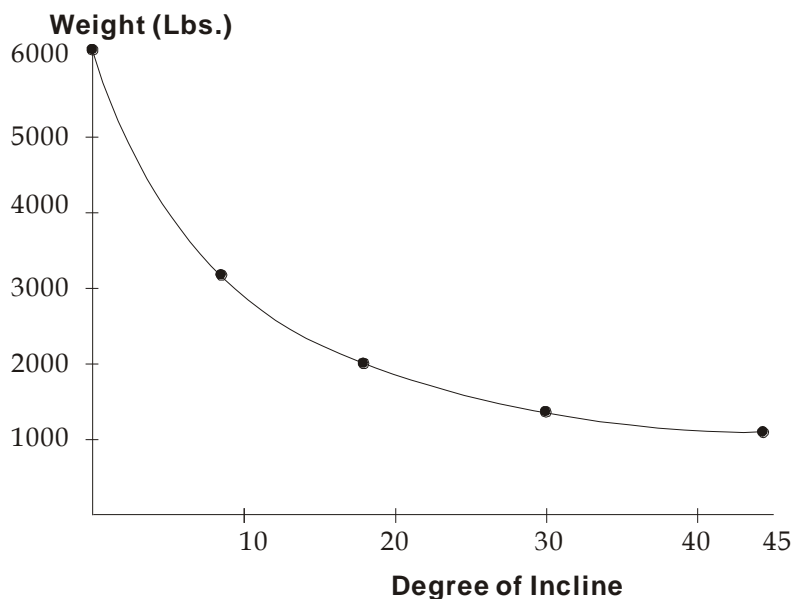
1. Mettez votre véhicule au point mort. (Ne mettez jamais une vitesse ou la position P (Park), cela pourrait endommager la transmission du véhicule). Serrez le frein à main. Bloquez les roues avec des cales.
2. Pour dérouler le câble, tournez le bouton d'embrayage (N° 15) dans le sens contraire des aiguilles d'une montre pour le desserrer, puis déroulez la longueur de câble nécessaire. Laissez toujours au moins 5 tours de câble autour du tambour pour ne pas risquer décrocher le câble du treuil.
3. Accrochez le crochet du câble à la charge à tirer (à un point d'ancrage, une sangle ou chaîne de remorquage). N'enroulez jamais le câble directement autour de l'objet et n'accrochez pas le crochet du câble après le câble. Ceci peut abîmer l'objet à tirer ainsi que le câble.
4. Resserrez le bouton d'embrayage.
5. Vérifiez que tout est en ordre (voir la liste de précautions d'usage et consignes de sécurité). Utilisez l'interrupteur de la télécommande pour enrouler le câble jusqu'au point désiré.

CAPACITÉ de TRACTION

1. Ce treuil a une capacité de 900 kg. Dans la pratique, vous pouvez utiliser ce treuil pour :
 - a. Tirer une charge de maximum 900 kg initialement à l'arrêt, sur terrain plat.
 - b. Déplacer une embarcation de maximum 4,5 t sur l'eau.
 - c. Maintenir en mouvement un véhicule roulant de maximum 5,4 t.
2. La capacité de traction diminue en fonction de la pente. Par exemple, la capacité de roulage passe de 5,4t sur sol plat à 0,5 t sur pente ascendante de 45°.

Pulling Capacity is reduced as incline increases. For example, rolling capacity is reduced from 6,000Lbs on flat ground to 1,100Lbs on a 45° incline. Reportez-vous au diagramme ci-dessous pour estimer la capacité de traction d'un véhicule roulant selon l'inclinaison.

(1000 Lbs = 455 kg)



UTILISATION DE LA MANIVELLE DE SECOURS

Attention : N'utilisez pas la manivelle sur un treuil déjà en action. Cela pourrait endommager le treuil et vous blesser.

Quand utiliser la manivelle de secours? Lorsque la batterie est déchargée et le câble est encore chargé, la manivelle peut aider à relâcher le câble et le rembobiner. N'utilisez pas la manivelle pour actionner le treuil pour le charger.

1. Tournez à fond à la main le bouton d'embrayage dans le sens des aiguilles d'une montre pour charger. Placez la manivelle sur le grand arbre du treuil.
2. Placez l'extrémité de la manivelle à l'extérieur.
3. Faites tourner la manivelle dans le sens contraire des aiguilles d'une montre pour tendre le câble. Faites-la tourner dans le sens des aiguilles d'une montre pour détendre le câble jusqu'à ce qu'il ne soit plus chargé.

ENTRETIEN

1. Lubrifiez le câble occasionnellement avec de l'huile légère.
2. Graissez les engrenages tous les 6 mois. Pour ce faire, Enlevez le bouton d'embrayage et séparez les boîtiers droit et gauche. Utilisez n'importe quelle graisse imperméable de bonne qualité.

DIFFÉRENCES ENTRE LES MODÈLES 2000-2A ET 2000-4

Modèle 2000-2A

Il a un embrayage. Son câble se déroule uniquement à la main mais se ré-enroule électriquement. Si vous devez dérouler le câble une fois chargé, d'abord il est nécessaire de débrayer. Tournez la manivelle dans le sens d'enroulement du câble pour débrayer. Ensuite vous pouvez dérouler le câble.

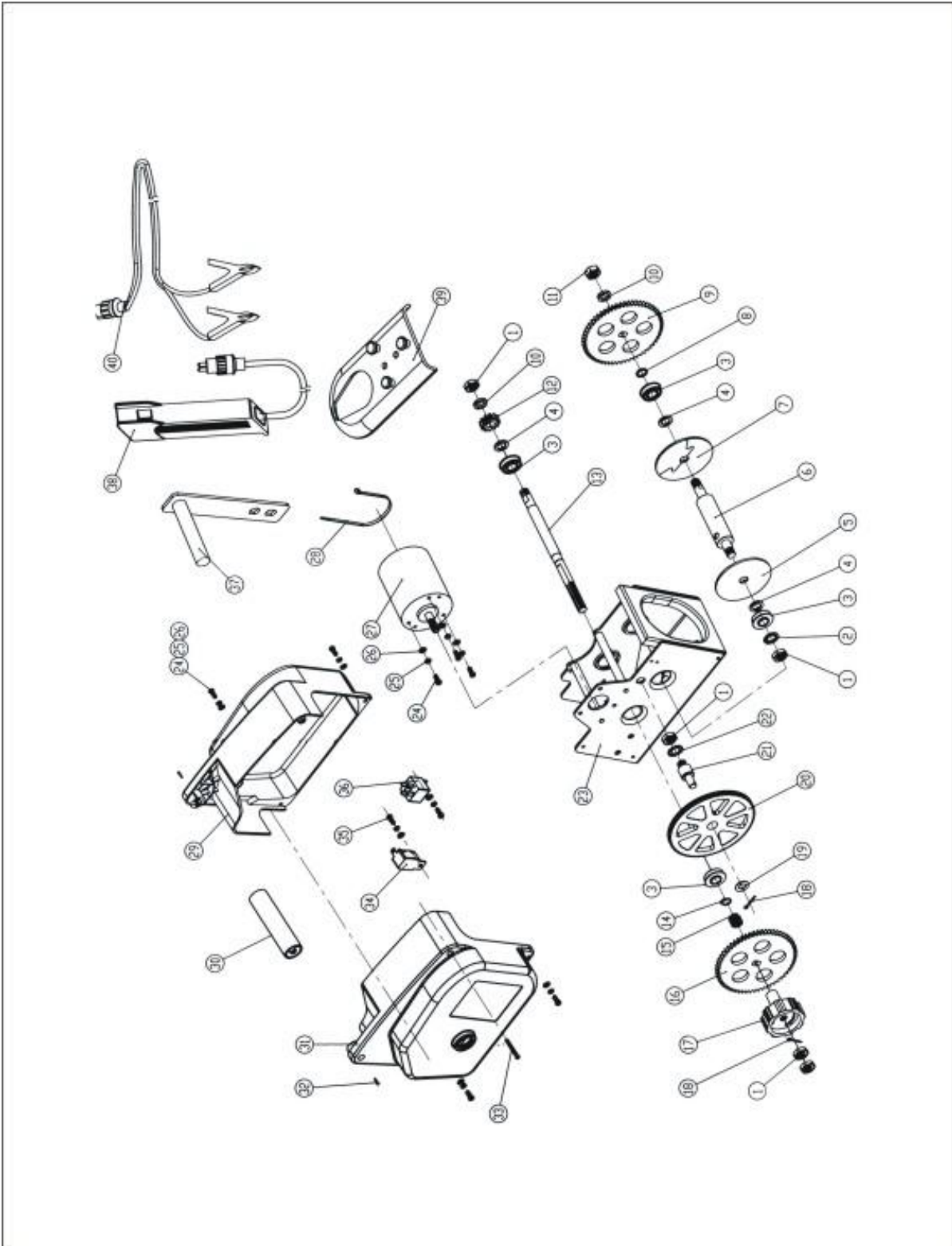
Modèle 2000-4:

Il a un embrayage. Son câble peut se dérouler à la main ou électriquement. Il se ré-enroule électriquement.

PIÈCES DÉTACHÉES - Modèle 2000-2A

Pièce No.	Description	Pièce No.	Description
1	Écrou galvanisé hexagonal fin	21	Arbre de roue double
2	Rondelle interne de blocage	22	Rondelle de blocage
3	Palier	23	Cadre du treuil
4	Joint plat	24	Vis
5	Disque de tension	25	Rondelle élastique
6	Arbre du tambour	26	Rondelle
7	Panneau de protection du câble	27	Moteur
8	Bague d'arbre du tambour	28	Ruban de nylon
9	Boîte de vitesses	29	Boîtier droit
10	Rondelle élastique	30	Poignée
11	Écrou hexagonal fin	31	Boîtier gauche
12	Petite vitesse	32	Vis
13	Arbre long	33	Vis
14	Circlips d'arbre	34	Protection surtension 35A
15	Ressort d'embrayage	35	Vis
16	Boîte de vitesses	36	Solénoïde
17	Bouton d'embrayage	37	Manivelle
18	Clavette	38	Boîtier de télécommande
19	Rondelle	39	Plaque adaptatrice
20	Roue double coaxiale	40	Câbles électriques en dural

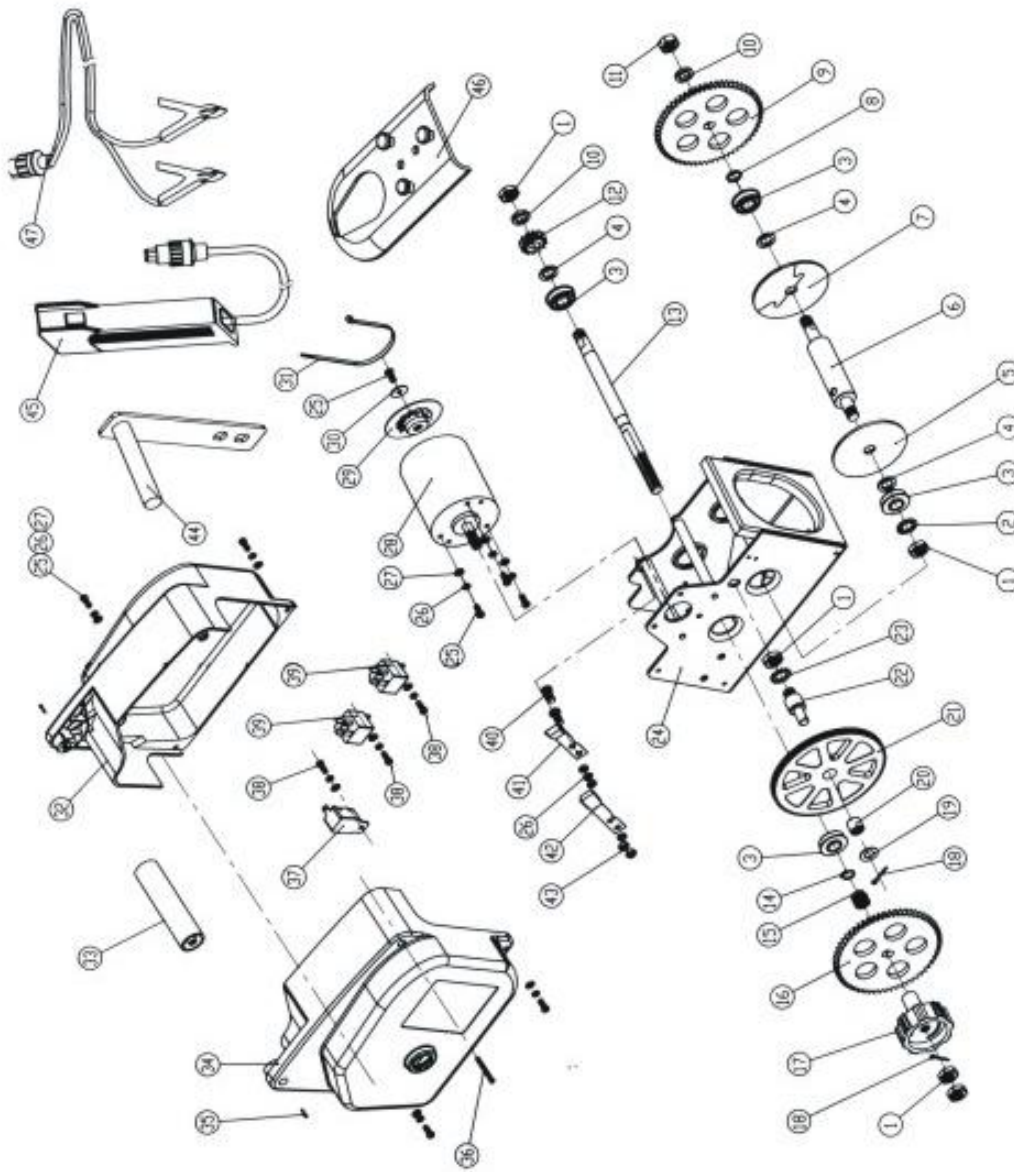
Schéma d'assemblage



PIÈCES DÉTACHÉES - Modèle P2000-4

Pièce No.	Description	Pièce No.	Description
1	Écrou galvanisé hexagonal fin	25	Vis
2	Rondelle interne de bloquage	26	Rondelle élastique
3	Palier	27	Rondelle
4	Joint plat	28	Moteur
5	Disque de tension	29	Roue d'entrée et rouet
6	Arbre du tambour	30	Rondelle
7	Panneau de protection du câble	31	Ruban de nylon
8	Bague d'arbre du tambour	32	Boîtier droit
9	Boîte de vitesses	33	Poignée
10	Rondelle élastique	34	Boîtier gauche
11	Écrou hexagonal fin	35	Vis
12	Petite vitesse	36	Vis
13	Arbre long	37	Protection surtension 35A
14	Circlips d'arbre	38	Vis
15	Ressort d'embrayage	39	Solénoïde 40A
16	Boîte de vitesses	40	Vis
17	Bouton d'embrayage	41	Splinter1
18	Clavette	42	Splinter2
19	Rondelle	43	Écrou hexagonal fin
20	Palier	44	Manivelle
21	Roue double coaxiale	45	Télécommande
22	Arbre de roue double	46	Plaque adaptatrice
23	Rondelle de blocage	47	Câbles électriques en dural
24	Cadre du treuil	48	Câble 4.8mm X 9.2m

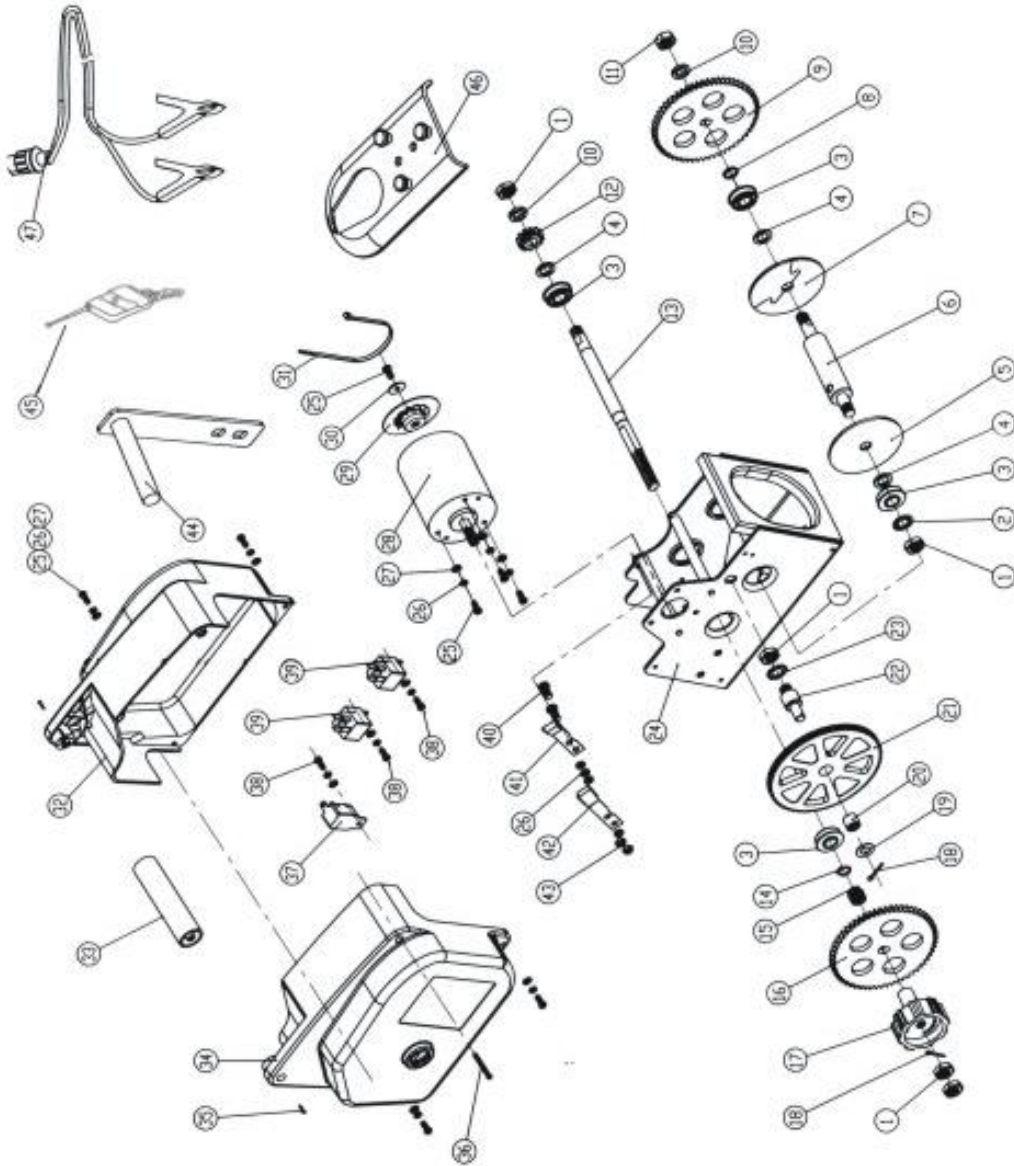
Schéma d'assemblage



PIÈCES DÉTACHÉES - **Modèle P2000-4**

Pièce No.	Description	Pièce No.	Description
1	Écrou galvanisé hexagonal fin	25	Vis
2	Rondelle interne de bloquage	26	Rondelle élastique
3	Palier	27	Rondelle
4	Joint plat	28	Moteur
5	Disque de tension	29	Roue d'entrée et rouet
6	Arbre du tambour	30	Rondelle
7	Panneau de protection du câble	31	Ruban de nylon
8	Bague d'arbre du tambour	32	Boîtier droit
9	Boîte de vitesses	33	Poignée
10	Rondelle élastique	34	Boîtier gauche
11	Écrou hexagonal fin	35	Vis
12	Petite vitesse	36	Vis
13	Arbre long	37	Protection surtension 35A
14	Circlips d'arbre	38	Vis
15	Ressort d'embrayage	39	Solénoïde 40A
16	Boîte de vitesses	40	Vis
17	Bouton d'embrayage	41	Splinter1
18	Clavette	42	Splinter2
19	Rondelle	43	Écrou hexagonal fin
20	Palier	44	Manivelle
21	Roue double coaxiale	45	Télécommande sans fil
22	Arbre de roue double	46	Plaque adaptatrice
23	Rondelle de blocage	47	Câbles électriques en dural
24	Cadre du treuil	48	Câble 4.8mm X 9.2m

Schéma d'assemblage



Garantie

Ce produit est garanti pièces et main d'œuvre pendant un an après la date d'achat, en nos locaux, contre tout défaut de fabrication.

La garantie ne couvre pas les dégâts occasionnés par une modification du produit, la mauvaise utilisation, la détérioration par suite d'un choc ou d'une chute, l'utilisation dans un but pour lequel il n'est pas conçu.

La garantie ne couvre pas les situations suivantes : produit abîmé, piles usées, ou exposé à des températures extrêmes (inférieures à -20 °C ou supérieures à +60°C), ou non entretenu comme il convient, appareil ayant été réparé par quelqu'un d'autre que ROC Import.

En cas d'anomalie de fonctionnement, l'ensemble du produit doit être retourné par l'utilisateur, en port payé, à l'adresse qui vous sera indiquée, accompagné de la photocopie de la facture d'achat datée et portant le cachet du revendeur. Pour connaître l'adresse où retourner le produit, téléphonez au 0800 910 910 pour la France ou au +377 97 97 31 77 pour l'étranger. L'appareil sera réparé ou échangé pendant la période de garantie, et vous sera renvoyé gratuitement.

Ce produit est importé de Chine par Roc Import.



ROC Import
B.P. 246
MC 98005 MONACO Cedex.
www.roc-import.com
email : info@roc-import.com